



Formazione permanente 2024

ARBITRO E PRIMO GIUDICE

03-10-17 ottobre 2024

Claudia Manfriani e Martina Colella

QUALI SONO LE FIGURE PREVISTE

ARBITRO

- Camera d'Appello
- Corsa e Marcia (pista e no stadia)
- Concorsi
- Partenze
- Prove Multiple
- Videoregistrazioni

PRIMO GIUDICE

- Camera d'Appello
- Corse e Marcia (pista e no stadia)
- Concorsi
- Trasponder
- Misurazioni scientifiche
- Video Salti

CAPO SERVIZIO / DIRETTORE

- Controlli
- Contagiri
- TIC

Cosa prevedono RTI e Disposizioni Applicative



ARBITRO (RC 18)

Responsabile del rispetto delle Regole e dei Regolamenti

Area di competenza: Zona di Riscaldamento, la Camera d'Appello, la gara e, dopo la gara, prima e durante la Cerimonia di Premiazione

Contatti con
DLT/DG/DR:

- Dispositivo
Tecnico e
Giurie
- Contatto
radio

Ammonizioni
e Squalifiche

Reclami

Fogli gara e
Risultati

Primati

Non opera
come un
giudice ma...

- 1° cartellino giallo (YC con specifica regola)
- 2° cartellino giallo seguito da quello rosso (YRC con specifica regola)
- Cartellino rosso diretto (RC con specifica regola)

Cosa porta a una ammonizione/squalifica?

- RT 7.1 Partecipazione non in buona fede, condotta antisportiva o impropria
- RC 6.1 Decisione medica (note (ii), (iii) o (iv))
- RT 6 Assistenza
 - Consentita (es. comunicazione atleti-tecnici, visualizzazione immagini e video)
 - Non consentita (es. andatura, supporto fisico nel progredire)
- RT 16.5 Procedura di partenza
- RT 17.14 Indicazione tempi intermedi
- RT 17.15.4 Rifornimento non consentito (pista) – (RT 54.10.8 marcia, RT 55.8.8 strada)
- RT 25.5 Ordine competizione e prove
- RT 25.19 Assenza durante la gara
- RT 54.7.6 Non abbandono zona di gara a seguito di squalifica

Ammonizioni e Squalifiche

Altri motivi:

- Generali RT 5.11 Indumenti, Scarpe, PETTORALI
- Corse RT 16.8 Falsa partenza (RT 39.8.3 per le prove multiple)
- RT 17.1.2 Danneggiamento
- RT 17.3 Infrazione di corsia RT 17.4 - Vantaggio, anche da posizione chiusa
- RT 17.6 Riprendere la corsa dopo abbandono volontario della pista
- RT 22.6 Ostacoli RT 23.7 – Siepi RT 24 - Staffette

Concorsi es. utilizzo attrezzi quando non consentito, guanti o azioni considerate assistenza -> RT 7.1)

No stadia es. accorciare il percorso

Marcia Penalty Zone!

Conseguenze squalifica:

	da Regola Tecnica (≠ da RT 7.1)	da Regola Tecnica 7.1
Prestazioni precedenti (nello stesso turno di gara)	Non valide	Non valide
Prestazioni turni precedenti	Valide	Valide
Prestazioni gare precedenti	Valide	Valide
Partecipazione prossime gare	Sì	No

Reclami

Per cosa:

- I reclami riguardanti il risultato o lo svolgimento di una gara
- Per ciò che è di nostra competenza! Es. Arbitro arrivi-partenze, 1° giudice fotofinish

Da chi e come:

- Verbalmente (o tramite il TIC, se l'arbitro non è raggiungibile o disponibile)
- Da un atleta, da qualcuno che agisca in suo nome o da un rappresentante ufficiale di una squadra che sta partecipando allo stesso turno della gara a cui si riferisce il ricorso o sta gareggiando in una competizione in cui sono assegnati punteggi alla squadra

Come agire:

- Prendere in considerazione qualsiasi elemento a disposizione ritenuto necessario
- Avere la capacità di leggere la situazione e decidere anche per ciò per cui non è prevista una disposizione
- Possibilità di riesamina in caso di nuovi dati, sempre che sia ancora possibile (entro le premiazioni)
- Informare le altre figure. Es. TIC

Cosa fare:

- Determinare l'ordine di arrivo nelle corse (se necessario)
- Salti in estensione e lanci: verificare che l'inversione sia corretta
- In caso di ammonizioni, squalifiche e reclami: annotare il tutto sui fogli gara (completi di regola di riferimento e orario!)
- A fine gara: controllare che i fogli gara siano corretti e completi (ora inizio e fine, simboli e abbreviazioni previste, firme...)
- Trasmettere la documentazione alla Segreteria Generale

Fogli gara e
Risultati

Nel caso si stia tentando un record nei salti in elevazione

- Avvisare DLT/DG/DR
- Considerare 1 minuto in più rispetto a quanto previsto

Nel caso sia stato fatto un record

- Avvisare DLT/DG/DR -> TIC (firma)
- Controllare la misurazione
- Segnare l'attrezzo utilizzato per la verifica
- Controllo scarpe

Primati

Cosa può/deve fare:

- Agire basandosi sulla propria osservazione, non è necessario che riceva una segnalazione (da giuria controlli o atleti o altro)
- Annullare la decisione di un Giudice
- Autorizzare adattamenti per atleti con disabilità (essere ragionevoli senza avvantaggiare)
- Predisporre sospensione/rinvio/annullamento con ripetizione di una gara o parte della stessa. Nello specifico:
 - **SOSPENSIONE** (momentanea) la gara riprende dal punto in cui si era interrotta
sono ammessi gli atleti rimasti in gara al momento della sospensione
 - **RINVIO**
la gara riprende dall'inizio del turno (se non completo al momento del rinvio)
sono ammessi gli atleti che hanno preso parte alla gara rinviata (se non ancora iniziata, i confermati e presenti; se rinviata precedentemente, i regolarmente iscritti)
 - **RIPETIZIONE**
sono ammessi gli atleti partecipanti alla gara annullata con esclusione di coloro che sono stati squalificati

Non opera
come un
giudice ma...

PRIMO GIUDICE (RC 19)

Coordina
l'operato dei
giudici nelle
rispettive gare

Bandierine:
prova valida o no
-> conoscere
bene le infrazioni

Può riconsiderare
una qualsiasi
precedente
decisione, se
applicabile

Principali infrazioni

La prova è nulla se l'atleta:

Non inizia la prova entro il tempo limite

Alto/Asta:

Abbatte l'asticella

Tocca la linea dello zero ma non completa il salto

Stacca a piè pari (alto)

Lungo/Triplo:

Infrange il piano verticale dello stacco

Esce in un punto più vicino rispetto al punto di atterraggio

Errato ordine di passi (triplo)

Lanci:

Calpesta/supera il fermapièdi o il terreno esterno alla pedana

Lancia fuori settore (la linea è fuori)

Caduta del giavellotto piatta o di coda

Esce prima della caduta dell'attrezzo

Esce dal semicerchio anteriore

CS CONTROLLI (RC 20)

Assiste l'arbitro
senza la facoltà
di prendere
decisioni
definitive

Non può
ammonire o
squalificare,
comunica i fatti
all'arbitro che
deciderà cosa
fare

Coordina gli
addetti ai
controlli
posizionandoli in
base alla gara e
alla disponibilità
numerica

DNF/DQ nelle
staffette

CS CONTAGIRI (RC 24)

Annota tutti i giri compiuti dagli atleti in gare superiori ai 1500m (1000m disp appl)

Contagiri WA:

- Per gare superiori a 5000m
- Corsa: max 4 atleti
- Marcia: max 6 atleti

Aggiornamento giri mancanti:

- Quando l'atleta in testa entra ne rettilineo d'arrivo
- Indicazioni manuali o verbali per gli atleti doppiati

Campana: ultimo giro di ciascun atleta

dalla Teoria alla Pratica



ARBITRO

Contatti DLT/DG/DR

Ammonizioni/Squalifiche

Reclami

Fogli gara/Risultati

Verifica

Giuria

PRIMO GIUDICE

Bandierine

L'arbitro ha la responsabilità oggettiva del funzionamento della giuria, anche per quanto riguarda i compiti assegnati dal Primo Giudice ai membri della stessa, e del personale di servizio.

PER TUTTI

PRIMA

- Conoscere RTI e regolamenti specifici della manifestazione
- Leggere Dispositivo Tecnico e Dispositivo Giurie
- Prendere accordi con DLT/DG/DR su modalità di ingresso e uscita, presentazioni, posizioni in campo (giudici, atleti, tecnici e volontari)
- Prendere contatto con la propria giuria
- Verificare la presenza e l'adeguatezza del materiale necessario

Durante

Dopo

PER TUTTI

Prima

DURANTE

- Seguire le indicazioni di DLT/DG/DR
- Rispettare il piano orario
- Mantenere la zona di gara in ordine
- Controllare periodicamente la correttezza del foglio gara e la trascrizione elettronica in caso sia previsto un operatore di pedana (concorsi)
- Assistere il Segretario nell'anticipare l'ordine inverso di classifica dopo tre prove, in particolare se la gara dev'essere completata rapidamente
- Tenere sempre sotto controllo visivo gli atleti, anche quelli non impegnati in una prova (colloqui con i tecnici, gestione degli incroci, casi di assistenza o comportamento non consentito...)
- In caso di reclami, ammonizioni e squalifiche, annotare tutto sul foglio gara e comunicare le decisioni prese
- In caso di controversie prendersi il tempo di valutare il da farsi senza rallentare la gara: confronto con la giuria... ci sono video a disposizione? In caso di dubbio meglio misurare invece di dover far ripetere un salto/lancio... opzione sub judice da applicare nel modo corretto

Dopo

PER TUTTI

Prima

Durante

DOPO

- In base agli accordi convenuti, consegnare i risultati cartacei alla Segreteria/Direzione di Riunione
- Lasciare in ordine la propria postazione
- Uscire dal campo secondo le modalità concordate (giuria e atleti, eventuale cerimoniale o antidoping)

CORSE

PRIMA

- Accordi con DLT/DG/DR: modalità di gestione del contagiri e su eventuali partenze a gruppi
- Materiale specifico: contagiri, prismi per tangente, testimoni, bandierine (se previste)
- Accordi con Starter, Crono e Controlli: es. modalità di comunicazione
- Giuria: assegnare i ruoli per arrivo e controlli

DURANTE

- Controllare tutta la gara, non solo l'arrivo, in particolare se il Servizio Controlli non c'è o se è ridotto
- Valutare almeno a distanza il posizionamento degli ostacoli, delle siepi, il riempimento della fossa alla riviera, i coni per le partenze divise
- Essere in contatto con eventuale Videorecording

DOPO

- Gestire l'uscita degli atleti come da accordi presi

SALTI IN ELEVAZIONE

PRIMA

- Accordi con DLT/DG/DR: zona tecnici, possibilità di accettare o meno misure inferiori, spareggio
- Materiale specifico: bandierine – bianca, rossa e gialla (o altro segnalatore), misuratore, taratura dei ritti, linea zero, asticelle, nastro adesivo, segnatempo, tabellone, tabellone per i ritti, elastico e forchette nell'Asta.
- Gestire le prove in velocità e sicurezza, ad esempio stabilendo con gli atleti due o al massimo tre altezze di prova (nell'asta con l'elastico)
- Comunicare agli atleti la progressione, recepire le misure d'ingresso e, nell'Asta, la profondità dei ritti

DURANTE

- Verificare periodicamente l'altezza dell'asticella, ricordando di tarare nuovamente i ritti in caso di sostituzione dell'asticella o di passaggio dai supporti inferiori a quelli superiori

DOPO

- Gestire l'uscita con il recupero atleti o chi previsto per coloro che man mano terminano la propria gara e di tutti gli altri a fine gara.

SALTI IN ESTENSIONE

PRIMA

- Accordi con DLT/DG/DR: zona tecnici, numero di prove/finalisti, battute per il Triplo
- In caso di 1° giudice ai video-salti concordare posizionamento, comunicazioni, modalità di gestione della gara
- Materiale specifico: bandierine – bianca, rossa e gialla (o altro segnalatore), cordella o misuratore con relativa taratura, prisma/picchetto, tavole di stacco, assi (plastilina o niente in caso di videosalti), indicatori laterali della linea di stacco, segnalini per le rincorse, anemometro, segnatempo, tabellone
- Gestire le prove in velocità e sicurezza, quando possibile e logico anche secondo l'ordine di salto

DURANTE

- Comunicare all'anemometrista il nuovo ordine di salto
- Gestire bene l'uso dell'eventuale telecamera sia da parte dei giudici che degli atleti

DOPO

- Gestire l'uscita degli atleti come da accordi presi

PRIMA

- Accordi con DLT/DG/DR: zona tecnici, numero di prove/finalisti, apertura porte per il Disco
- Materiale specifico: bandierine – bianca, rossa e gialla (o altro segnalatore), cordella o misuratore con relativa taratura, prisma/picchetto, segnali per le rincorse/rotazioni, linee di settore, gabbia e porte, segnatempo, tabellone, scala
- Gestire le prove in velocità e sicurezza, rigorosamente in ordine di lancio (aprire e chiudere le porte della gabbia anche in riscaldamento)
- Rammentare ai Giudici in caduta le posizioni corrette e i gesti per indicare i nulli

DURANTE

- Ad ogni tentativo segnare l'attrezzo utilizzato dall'atleta
- Fare attenzione al comportamento degli atleti, in particolare uso non consentito degli attrezzi!

DOPO

- Restituire gli attrezzi ai legittimi proprietari o alla DT, a seconda degli accordi presi anticipatamente
- Gestire l'uscita degli atleti come da accordi presi

Commentiamo insieme





RT 30.1.1

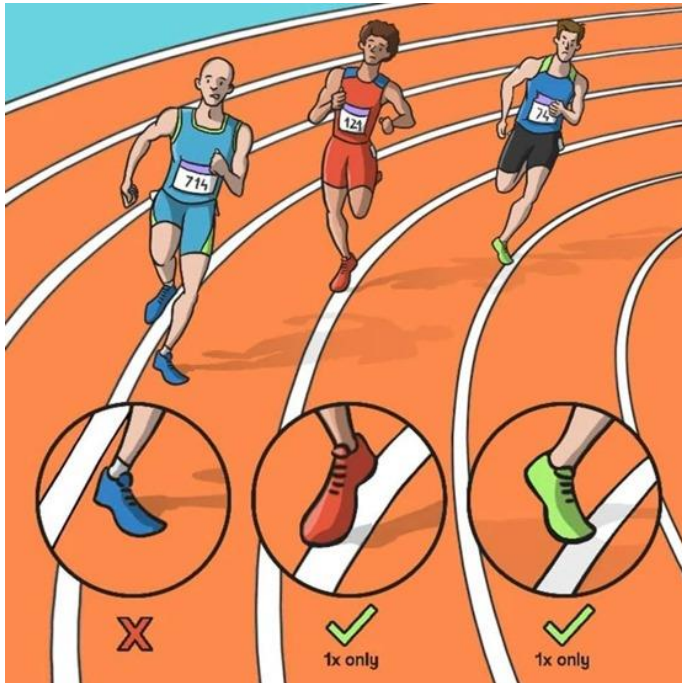
Un concorrente commette fallo se...

mentre stacca (in ogni momento prima dell'istante in cui cessa il contatto con la tavola di stacco o con il suolo) infrange il piano verticale della linea di stacco con qualsiasi parte anteriore del suo piede/scarpa di stacco, sia correndovi sopra senza saltare che nell'azione di salto



RT 17.2.3

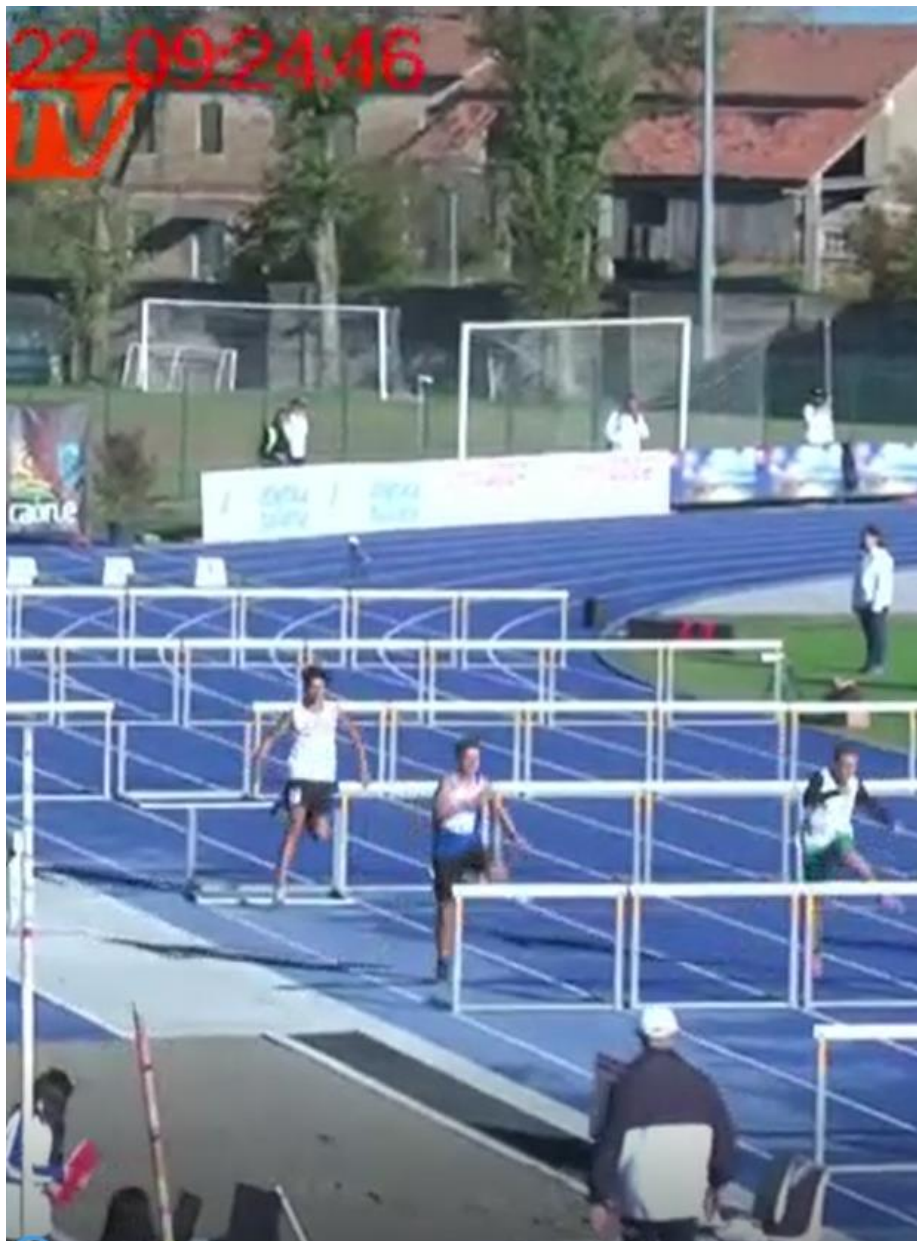
In tutte le corse disputate in corsia (o qualsiasi parte di una gara disputata in corsia), ciascun concorrente deve rimanere nella corsia assegnatagli dalla partenza al termine e, quando corre in curva, non deve calpestare o correre sopra o all'interno della linea della corsia di sinistra o, nel caso della corsia interna, del cordolo o della linea che segna il bordo interno della pista



22.09.24.16



22.09.24.16



20 TV 155



20 TV 15



20 TV 1



RT 22.6

Tutte le gare debbono essere disputate in corsia e ciascun concorrente deve passare ogni ostacolo mantenendosi sempre nella propria corsia. In caso contrario, si applicherà la squalifica.

In aggiunta un atleta sarà squalificato se...

- 22.6.1 nel momento del passaggio, il suo piede o la gamba è a fianco dell'ostacolo (su l'uno o l'altro lato) e al di sotto del piano orizzontale della parte superiore di ciascun ostacolo; o
- 22.6.2 abbatte o sposta qualsiasi ostacolo con la mano, il corpo o la parte frontale dell'arto inferiore avanzante; o
- 22.6.3 abbatte direttamente o indirettamente o sposta un ostacolo nella sua o in un'altra corsia in modo tale da ostruire qualsiasi altro atleta(i) in gara e/o violando anche un'altra regola.

Importante l'interpretazione nelle singole situazioni! Vantaggi e danneggiamenti







Cosa possiamo e dobbiamo evitare





Formazione permanente 2024

ARBITRO E PRIMO GIUDICE

GRAZIE a tutti per l'attenzione!

Ci vediamo in campo!

03-10-17 ottobre 2024

Claudia Manfriani e Martina Colella