

# **Il Primo Giudice al PH**

Rimini

12 marzo 2016

Federico Picchi

# **Tutto inizia con... il RTI**

## Regola 128

Cronometristi, Giudici al Fotofinish, Giudici ai Trasponder

## Regola 118

Giudice Internazionale al Fotofinish

## Regola 165

Cronometraggio e Fotofinish

## Regola 167

Parità

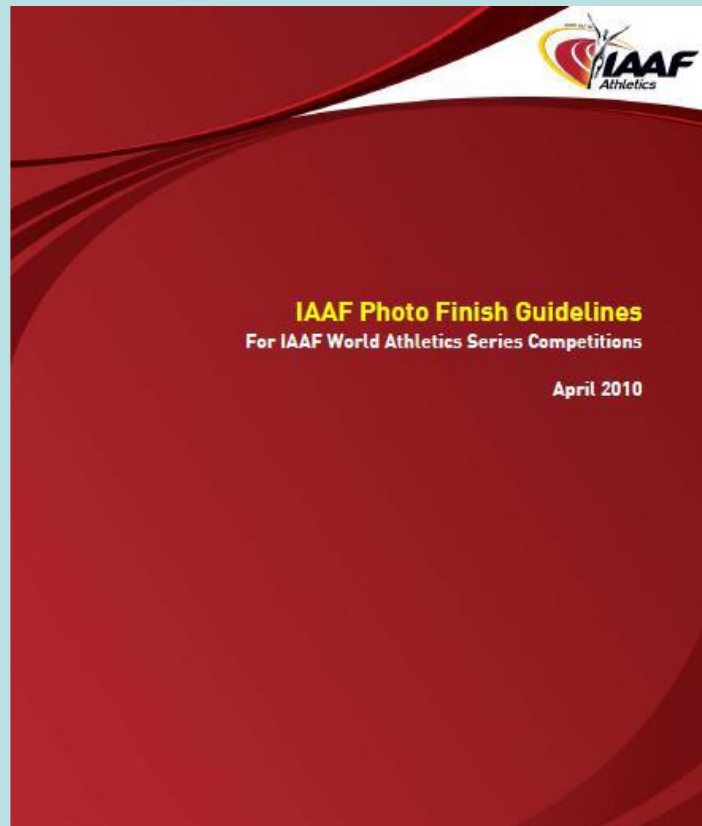
## **Regola 128.3**

“Quando è prevista l'utilizzazione del Cronometraggio Elettrico Completamente Automatico devono essere nominati un Primo Giudice al Fotofinish ed un adeguato numero di assistenti.”

# **Regola 118**

“In tutte le manifestazioni [...] tenute in uno stadio, devono essere nominati, dalla IAAF o dall’Area Continentale interessata, [...] un Giudice Internazionale al Fotofinish. [...] Il Giudice Internazionale al Fotofinish sovrintenderà a tutte le operazioni relative al Fotofinish e funzionerà come Caposervizio al Finish.”

# **IAAF Photo Finish Guidelines**



# **IAAF Photo Finish Guidelines**

## Il Primo Giudice al Photo Finish:

- Fornisce un apporto consistente nella lettura delle immagini;
- Assicura che le regole concernenti il Photo Finish siano correttamente interpretate ed applicate;
- Coordina e supervisiona tutte le operazioni, prima, durante e dopo la competizione.

# **IAAF Photo Finish Guidelines**

## Compiti del Primo Giudice al PF prima della gara:

1. sopralluogo dell'impianto (*società di timing, apparecchiatura, operatori*)
2. contatti con la società di timing (*Team Leader, assegnazione compiti*)
3. identificazione Telecamera ufficiale
4. massima qualità dell'immagine (*accorgimenti*)

# **IAAF Photo Finish Guidelines**

5. ufficializzazione del risultato (modalità)
6. test event
7. telecamere aggiuntive (*posizionamento e verifica*)
8. posizionamento schermi pc (*tutto sotto controllo rapidamente*)
9. partecipa e coordina la riunione con tutte le figure tecniche coinvolte



# **IAAF Photo Finish Guidelines**

10. il Punto Zero *(chi e quando)*

11. giuria di partenza e giuria corse *(coordinamento)*

12. la linea d'arrivo *(marcatatura e tick)*

# **IAAF Photo Finish Guidelines**

Ancora qualcosa...

- elaborazione risultati (*passaggio dati, squalifiche, reclami, controllo millesimi*)
- sistema di rilevazione anemometrica
- informazioni utili (*starting list, identificazione atleti, registrazione corse lunghe*)
- rilevazione tempi intermedi
- organizzazione oraria (*pause e rifornimenti*)

# **Regola 165.13**

## Cronometraggio Completamente automatico tramite Fotofinish

“In tutte le competizioni dovrebbe essere usato un Cronometraggio Completamente Automatico, tramite Photofinish, approvato dalla IAAF.”

## Regola 165.14

### Cronometraggio Completamente automatico tramite Fotofinish

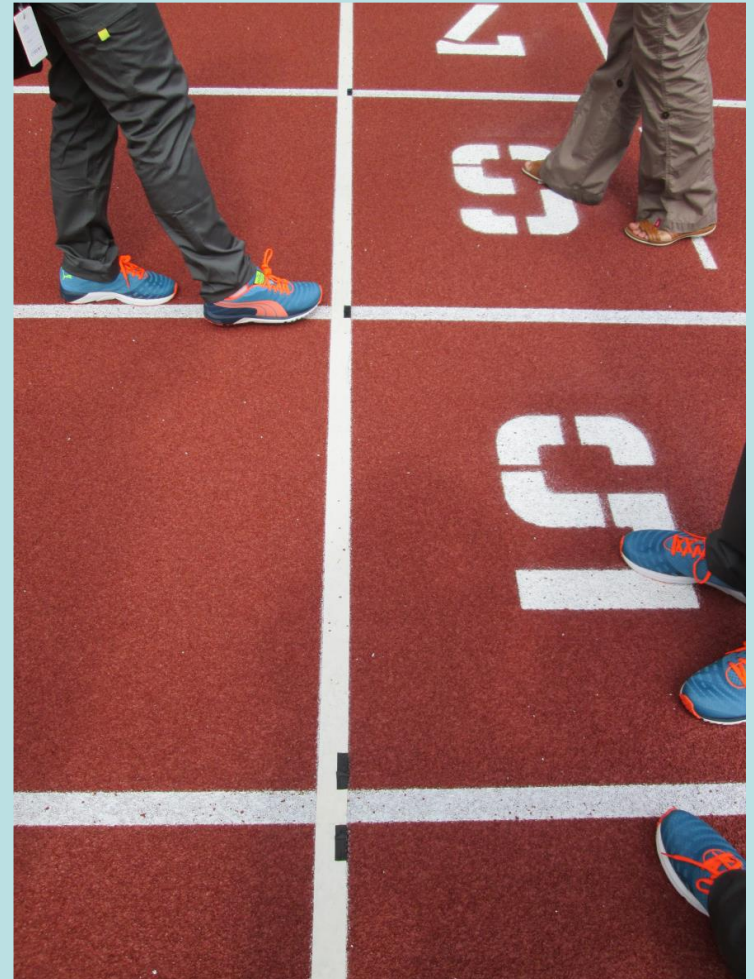
Per essere approvato dalla IAAF, un sistema deve essere stato testato ed avere un certificato di precisione rilasciato entro i quattro anni precedenti la competizione, che attesti che:

- (a) Il Sistema deve registrare l'arrivo attraverso una camera collimata con la linea di arrivo producendo un'immagine composita.
  - (i): Nelle competizioni indicate alla Regola 1.1 questa immagine deve essere composta da almeno 1000 fotogrammi per secondo.
  - (ii): Nelle altre competizioni, questa immagine deve essere composta da almeno 100 fotogrammi per secondo.

In ogni caso, l'immagine deve essere sincronizzata con una scala di tempi graduata uniformemente in 0.01 secondi.
- (b) Il Sistema deve essere avviato automaticamente dal segnale del Giudice di Partenza in modo che il ritardo totale tra la detonazione della bocca della canna o la sua equivalente indicazione visiva e l'avvio del sistema di cronometraggio sia costante ed uguale o inferiore a 0.001 secondi.

## Regola 165.15

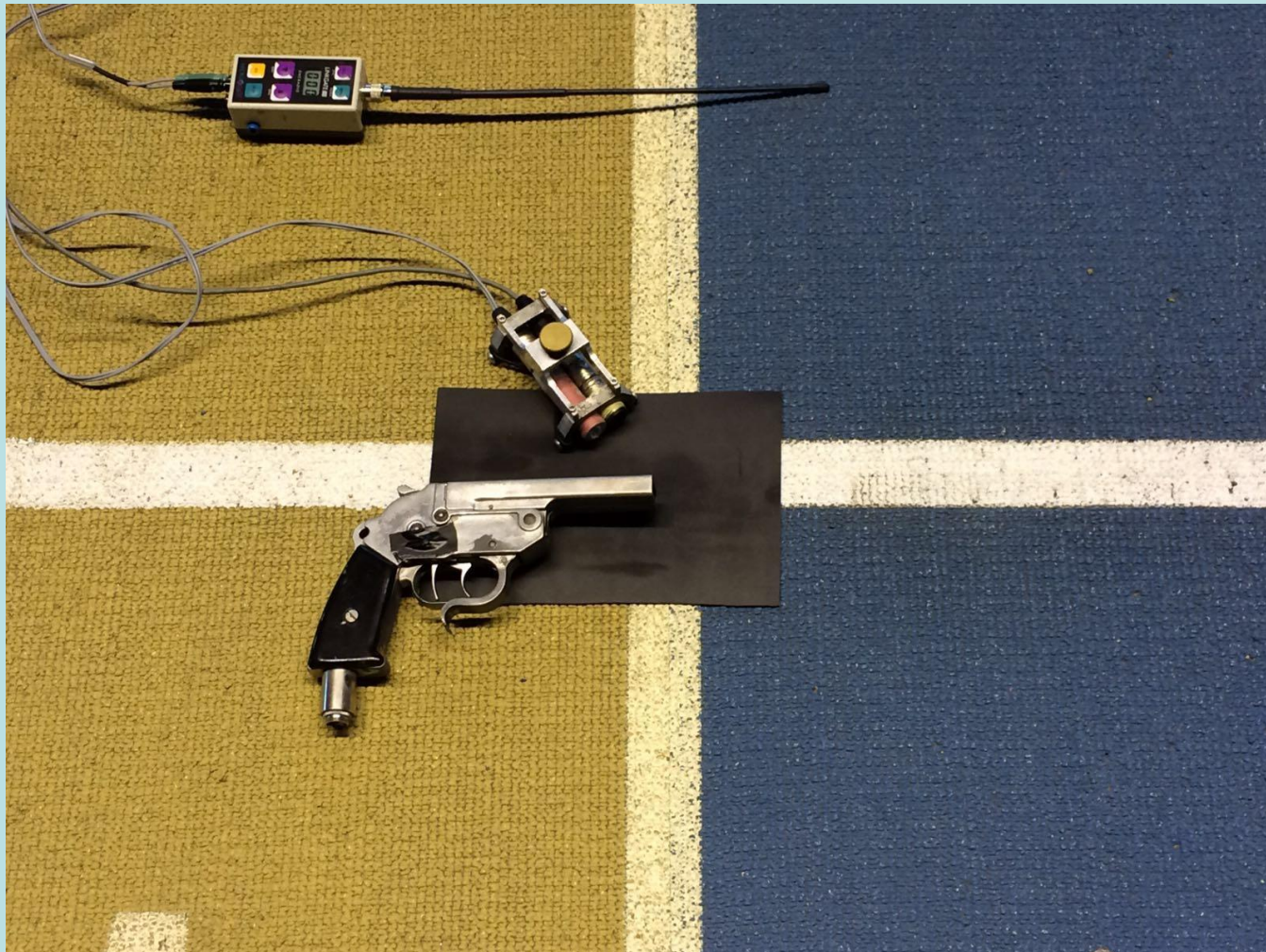
“Al fine di confermare che la camera è correttamente allineata e per facilitare la lettura dell’immagine del Fotofinish, l’intersezione delle linee di corsia con la linea d’arrivo deve essere colorata in nero con un disegno adatto. Tale disegno deve essere unicamente limitato all’intersezione, per non più di 20mm al di là, e non esteso oltre, del primo bordo della linea d’arrivo.”



# **Punto Zero – Regola 165.19**

“Il Primo Giudice al Fotofinish è responsabile del funzionamento del Sistema. Prima dell’inizio della competizione, incontra il personale tecnico addetto e familiarizza con la strumentazione. In collaborazione con l’Arbitro alle Corse e il Giudice di Partenza effettuerà un controllo del “punto zero” prima dell’inizio di ogni sessione di gara per assicurarsi che l’apparecchiatura venga avviata automaticamente dal segnale del Giudice di Partenza entro il limite previsto dalla Reg. 165.14(b) (uguale o inferiore a 0.001 secondi). Egli deve supervisionare il controllo del materiale e il corretto allineamento della(e) camera(e).”

## Punto Zero



## Punto Zero

### Cosa succede cronologicamente:

- Sparo: emissione di luce e suono
  - ritardo dovuto alla propagazione del suono
- Il trasduttore rileva lo sparo
  - ritardo dovuto all'elaborazione elettronica
- L'orologio interno del sistema di cronometraggio registra l'istante di sparo con precisione al decimillesimo di secondo
  - La camera registra l'immagine ad almeno 1000 linee al secondo



## Punto Zero

Principali cause d'errore:

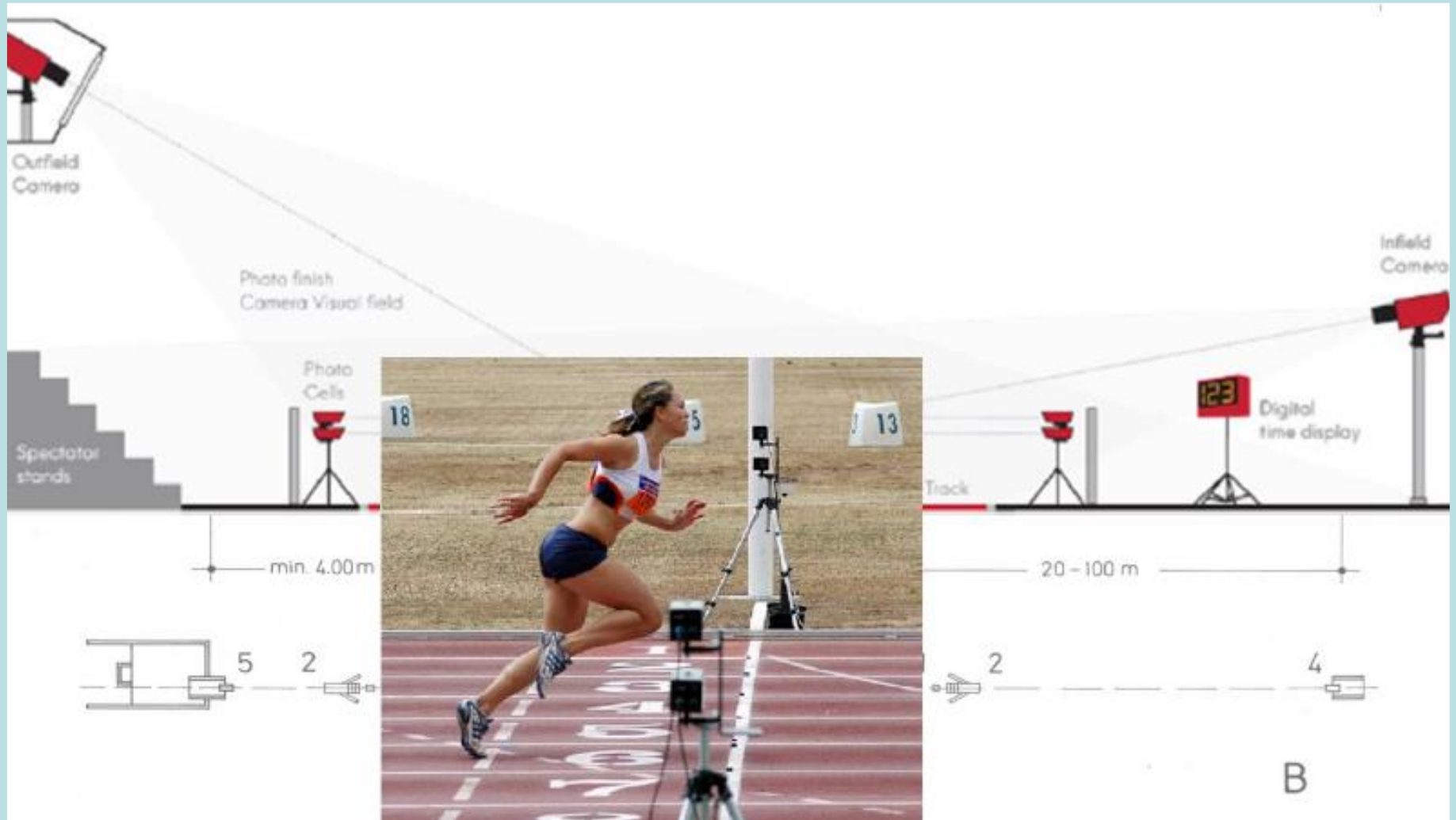
- Uno dei dispositivi elettrici/elettronici non funziona correttamente
- Errato allineamento
- Errate impostazioni sul software
- Errata modalità operativa

## Regola 165.20

“Dovrebbero esserci almeno due apparecchi Fotofinish in funzione, uno su ciascun lato della pista. Preferibilmente, questi due sistemi di cronometraggio dovrebbero essere tecnicamente indipendenti, cioè con sorgenti di alimentazione e di registrazione diverse e con separate attrezzature e cavi di trasmissione del segnale del Giudice di Partenza.

*Nota: Quando sono in funzione due o più apparecchi Fotofinish, prima dell'inizio della competizione, uno di tali apparecchi dovrebbe essere designato dal Delegato Tecnico (o dal Giudice Internazionale al Fotofinish, se nominato) come Fotofinish ufficiale. I tempi e le immagini degli altri apparecchi non dovrebbero essere presi in considerazione, salvo che non ci sia ragione di dubitare della precisione dell'apparecchio ufficiale o ci sia la necessità di utilizzare le foto supplementari per chiarire incertezze nell'ordine di arrivo [...]*”

## Regola 165.20



# **IAAF Photo Finish Guidelines**

## Compiti del Primo Giudice al PF durante la gara:

1. sovrintende lo svolgimento delle gare
2. sovrintende le operazioni del punto zero e la sua consegna al Delegato Tecnico
3. controlla che tutte le camere siano sempre sincronizzate
4. verifica il conteggio dei giri e la corretta rilevazione di tutti gli atleti

# **IAAF Photo Finish Guidelines**

## Compiti del Primo Giudice al PF durante la gara:

5. ufficializza e verifica l'ordine d'arrivo
6. gestisce e risponde ai reclami di sua competenza
7. si occupa di tutte le procedure per l'omologazione dei primati (TIC)
8. registra ritirati o non partiti durante la gara

## La gara

Durante la manifestazione è comunque importante:

- mantenere la massima concentrazione
- seguire l'evoluzione generale e verificare l'accuratezza delle rilevazioni
- gestire l'eventuale materiale cartaceo *prima persona o delega*
- risolvere i problemi mantenendo il controllo della situazione
- prestare collaborazione in caso di reclami mantenendo la concentrazione anche sulla gara

## Regola 167

- 167.1

“Se i Giudici o i Giudici al Fotofinish non sono in grado di classificare gli atleti per una qualsiasi posizione nei casi previsti dalle Regole 164.2, 165.18, 165.21 o 165.24 (ove applicabile), verrà determinata la parità e tale rimarrà.”

## Regola 167

- 167.2

“Nel determinare se vi è una parità tra atleti in batterie differenti per individuare la posizione nella graduatoria redatta ai sensi della Regola 166.3(b) o per l’ultima posizione che consente il passaggio al turno successivo in base al tempo, il Primo Giudice al Fotofinish prenderà in considerazione il tempo effettivo registrato dai concorrenti al 0.001 di secondo.”



# **IAAF Photo Finish Guidelines**

## Compiti del Primo Giudice al PF dopo la gara:

- Analizza con il team le eventuali problematiche insorte durante la gara;
- Compila eventuali referti o modulistica.

**Grazie per l'attenzione**