



# REGOLAMENTO PER LE SCARPE DA ATLETICA

*(Approvato dal Concilio il 22 dicembre 2021 ed in vigore dal 1 gennaio 2022)*

## **Definizioni Specifiche**

Le parole e le frasi utilizzate in queste Regole che sono termini specifici (caratterizzati dalla lettera iniziale maiuscola) avranno i significati specificati nello Statuto e nelle Definizioni Generali Valide, o (nel rispetto delle seguenti parole e frasi) i seguenti significati:

**“Amministratore Delegato (o un suo delegato)”** si intende l'Amministratore Delegato della World Athletics o il suo staff.

**“Atleta”** si intende, se non diversamente specificato in queste Regole, qualsiasi Persona che è iscritta a o partecipa ad un evento o una manifestazione di atletica leggera della World Athletics, delle sue Federazioni Membro o delle Associazioni di Area in virtù del loro accordo, appartenenza, affiliazione, autorizzazione, accreditamento, iscrizione o partecipazione.

**“Camera d'appello”** si intende la stanza/e della manifestazione dove gli atleti vengono radunati immediatamente prima della loro gara e poi entrano nella zona di gara.

**“Competizione Valida”** si intende una manifestazione che possiede un permesso rilasciato o dalla World Athletics o un'Associazione di Area o una Federazione Nazionale dove tutte le relative Regole e Regolamentazioni della World Athletics sono rispettate e durante le quali vengono ottenuti punti per il Ranking Mondiale. Per le competizioni che possiedono un'autorizzazione rilasciata dalla loro Federazione Nazionale, in aggiunta tale Federazione deve approvare questa competizione come valida ai fini delle statistiche e dei risultati della World Athletics.

**“Controllo delle scarpe”** si intendono le procedure con le quali una scarpa da atletica leggera viene verificata secondo la Regola 14.5 di questo Regolamento.

**“Disponibile per l'acquisto”** si intende una scarpa da atletica che soddisfa i requisiti di disponibilità ed il processo descritto all'Appendice 4 (come modificato di volta in volta).

**“Esperto Indipendente”** si intende un esperto biomeccanico o un qualche altro esperto qualificato adatto nominato di volta in volta dall'Amministratore Delegato (o un suo delegato) per applicare i requisiti tecnici ed i protocolli per l'approvazione delle scarpe di atletica leggera specificati in questo Regolamento.

**“Evento World Athletics Series” o “Evento WAS”** si intendono il Campionato Mondiale di Atletica, il Campionato Mondiale Indoor, il Campionato Mondiale di Staffette, il Campionato Mondiale U20, il Campionato Mondiale di Corsa su Strada, il Campionato Mondiale a Squadre di Marcia e il Campionato Mondiale di Cross.

**“Nuova Scarpa”** si intende una scarpa da atletica che soddisfa le richieste di questo Regolamento e che verrà indossata per la prima volta da un atleta in una Manifestazione Valida e non è una Scarpa da Sviluppo.

**“Personale”** si intende ogni persona assunta o incaricata dalla World Athletics per svolgere un lavoro a loro nome o per loro conto (compresi quelli impiegati o impegnati a lavorare con l'Unità di Integrità, se non diversamente specificato).

**“Personale di supporto all'Atleta”** si intende, se non specificato diversamente, qualsiasi allenatore, manager, rappresentante autorizzato dell'Atleta, agente, personale della squadra, Giudici, medico o paramedico, genitore o qualsiasi altra Persona che lavora con, cura o assiste un Atleta che partecipa o si prepara ad un evento o competizione di atletica leggera.

**“Persone autorizzate”** si intende una persona descritta nella Regola 1 del Codice di Integrità di Condotta.

**“Plantari”** si intende un dispositivo medico prescritto inserito in una scarpa da atletica leggera per correggere la biomeccanica del piede di un atleta o un qualche altro problema medico.

**“Scarpa da atletica”** si intende, se non diversamente specificato, scarpe da strada, cross e/o pista.

**“Scarpa da Sviluppo”** si intende una scarpa da atletica leggera che non è mai stata disponibile per l'acquisto e che un'azienda sportiva sta sviluppando per portarla sul mercato e vuole effettuare dei test con i propri atleti sponsorizzati e/o supportati (i quali accettano di testare questa scarpa) in materia di sicurezza e di prestazioni prima che la scarpa venga resa disponibile per la vendita.

**“Scarpa Personalizzata”** si intende una Scarpa Esistente o un nuovo tipo di scarpa che sia disponibile per l’acquisto e che è stata adattata in accordo con la Regola 7 di questo Regolamento.

**“Scarpa su misura”** si intende una scarpa da atletica leggera che è un esemplare unico su ordinazione (per esempio ne esiste solamente una di questo tipo) specificamente per un singolo atleta e non è disponibile per l’acquisto. Le scarpe personalizzate e/o le scarpe in sviluppo non sono scarpe su misura ai fini di questo Regolamento.

**“Scarpa Esistente”** si intende una scarpa da atletica leggera che è stata approvata dall’Amministratore Delegato (o un suo delegato) in accordo con la vigente Regola 5 prima dell’entrata in vigore del presente Regolamento o utilizzata prima dell’1 gennaio 2016, che si ritiene soddisfi i requisiti del presente Regolamento se non diversamente specificato dal Regolamento o dall’Amministratore Delegato (o un suo delegato).

**“Ufficiale per il controllo delle scarpe”** si intende un arbitro, un giudice o un altro ufficiale della competizione o un volontario o un membro dello staff designato per assicurare che una scarpa da atletica leggera venga controllata durante il controllo delle scarpe.

**“Zona di gara”** si intende l’area nella quale gli atleti partecipano o gareggiano alla loro gara (la quale per le gare no-stadia corrisponde al percorso) e include le zone post evento e, se l’atleta deve essere premiato, anche la zona del podio, l’area mista, la zona per le interviste, la zona della cerimonia di premiazione e dove si esegue il giro d’onore.

**“Zona di riscaldamento”** si intende la zona dove gli atleti possono riscaldarsi, allenarsi e prepararsi prima della competizione.

## **1. Panoramica**

- 1.1 Questo Regolamento cerca di implementare gli argomenti degli Articoli 4.1 (a), (b) e (e) della Costituzione e la Regola 5.2 delle Regole Tecniche, stabilendo i requisiti e le procedure alle quali le scarpe da atletica leggera che vengono indossate nelle manifestazioni valide sono sottoposte per l'approvazione della World Athletics.
- 1.2 Fatti salvi i limiti ed i requisiti specifici del presente Regolamento, questo Regolamento cerca di equilibrare i seguenti principi:
- 1.2.1 equità nell'atletica leggera;
  - 1.2.2 misure a sostegno della salute e della sicurezza degli atleti (compresa la prevenzione degli infortuni) che sono sottoposti ad alti livelli di stress fisico e mentale;
  - 1.2.3 le prestazioni (inclusi i record) nell'atletica sono raggiunte attraverso il primato dell'impegno umano sulla tecnologia delle scarpe da atletica ed i progressi nella stessa (ad esempio per consentire una competizione che abbia un significato); e
  - 1.2.4 riconoscendo che gli atleti desiderano competere utilizzando scarpe da atletica di "alta qualità", "innovative" e
- 1.3 Le implicazioni dei principi che si riferiscono al punto 1.2 sopra citato si riflettono in queste Regole e derivano dalla revisione della World Athletics delle scarpe da atletica leggera. Queste Regole continueranno ad essere riviste e modificate di volta in volta per rispecchiare il costante cambiamento della tecnologia ed altri sviluppi nelle scarpe da atletica leggera.

## **2. Scopo**

- 2.1 Lo scopo di queste regole è di:
- 2.1.1 stabilire un insieme trasparente, obiettivo, fattibile ed equo di requisiti e di procedure;
  - 2.1.2 identificare azioni, tempistiche, criteri ed i processi e le procedure applicative e decisionali per approvare le scarpe di atletica leggera nelle manifestazioni autorizzate; e
  - 2.1.3 assicurare che tutte le persone interessate coinvolte in questi processi e procedure soddisfino il Codice di Condotta di Integrità.

## **3. Applicazione**

- 3.1 Queste Regole si applicano a:
- 3.1.1 tutte le Competizioni valide;
  - 3.1.2 tutti gli atleti che gareggiano in Competizioni valide; e
  - 3.1.3 tutte le persone interessate, inclusi i Giudici della World Athletics e lo Staff.
- 3.2 Senza limitare quanto sopra:
- 3.2.1 gli atleti che gareggiano in competizioni valide devono soddisfare e rispettare queste Regole; e
  - 3.2.2 ogni Federazione Membro è responsabile delle attività e della condotta degli atleti durante tutto il processo di candidatura e di decisione; e
  - 3.2.3 se nominati da un atleta o da una Federazione affiliata per inviare informazioni, richieste di approvazione o compiere qualsiasi azione ai sensi del presente Regolamento, anche i suoi rappresentanti (compresi i produttori sportivi che li sostengono o li sponsorizzano) devono

conformarsi a questi regolamenti. Tuttavia, la nomina di un rappresentante non esimerà gli Atleti o le Federazioni affiliate dal rispettare il presente Regolamento e l'Atleta deve far sì che i propri rappresentanti (compresi i produttori sportivi che lo sostengono) rispettino il presente Regolamento.

#### **4. Piedi nudi e scarpe da atletica leggera**

- 4.1 Quando un atleta gareggia con scarpe da atletica leggera, il loro scopo principale è quello di dare protezione e stabilità ai piedi ed aderenza al terreno.
- 4.2 Salvo diversa indicazione, tutte le scarpe da atletica leggera devono soddisfare i vincoli ed i requisiti stabiliti nel presente Regolamento.

#### **5. Scarpe già esistenti**

- 5.1 Salvo che non venga richiesto dall'Amministratore Delegato, una scarpa già esistente non necessita di essere sottoposta alla World Athletics per l'approvazione secondo queste Regole e si considera approvata dalla World Athletics.
- 5.2 Se una scarpa già esistente viene personalizzata, deve rispettare la Regola 7.
- 5.3 Dal 1° novembre 2024, una scarpa già esistente con una suola avente spessore superiore agli spessori massimi indicati nella nuova tabella nell'appendice 3, e in vigore dalla stessa data, non si considera più approvata e non può essere indossata in Competizioni valide.

#### **6. Scarpe nuove**

- 6.1 Tutte le nuove scarpe prima di essere indossate da un atleta per la prima volta in una Competizione Valida devono essere approvate dalla World Athletics in accordo con la procedura indicata nell'Appendice 1.
- 6.2 Se una Nuova Scarpa viene personalizzata, allora deve essere conforme alla Regola 7.

#### **7. Scarpe personalizzate, inserti ed aggiunte**

- 7.1 È consentito indossare scarpe personalizzate nelle Competizioni valide purché:
  - 7.1.1 qualsiasi proposta di personalizzare una Scarpa Esistente o una Nuova Scarpa deve essere sottoposta alla World Athletics per l'approvazione in accordo con la procedura indicata in Appendice 1.
  - 7.1.2 all'interno della proposta devono essere presentate anche le motivazioni della personalizzazione della Scarpa Esistente o della Nuova Scarpa;
- 7.2 Soggette sempre all'approvazione dell'Amministratore Delegato (o un suo delegato) in conformità alla Regola 7.1, le seguenti personalizzazioni per scopi medici e/o di sicurezza sono permesse:
  - 7.2.1 modifiche alla costruzione della suola e/o al massimo spessore della suola sempre che il massimo spessore non sia oltre i limiti stabiliti dall'Appendice 3;
  - 7.2.2 modificare una scarpa senza chiodi in una con chiodi può essere fatto solamente con una Scarpa Esistente o una Nuova Scarpa;
  - 7.2.3 modificare la tomaia di una Scarpa Esistente o di una Nuova Scarpa con quella proveniente da una Scarpa Esistente o da una Nuova Scarpa o aggiungere una nuova tomaia;
  - 7.2.4 aggiungere solette interne, altri inserti o aggiunte ad una scarpa da atletica leggera ma solamente in queste circostanze:
    - a. l'aggiunta è una soletta interna o un plantare (ad esempio non può essere fissato in maniera permanente all'interno della scarpa); o

- b. l'aggiunta è un copritacco o un rialzo del tacco (ad esempio per le scarpe da salto) o un tutore o un cinturino (ad esempio per le scarpe da lancio);

7.2.5 a scanso di equivoci, l'uso di un plantare, un rialzo del tacco o un copritacco secondo la Regola 7.2.4 sopra citata non deve andare in contrasto con il massimo spessore per la suola stabilito dall'Appendice 3,

con lo scopo che ogni altro tipo di soletta interna aggiuntiva, inserto o aggiunta non sono permessi.

7.3 A scanso di equivoci, modifiche al colore e/o dell'aspetto di una Scarpa Esistente o di una Nuova Scarpa o un atleta che metta del nastro attorno alla sua scarpa (ad esempio nastrare l'esterno di una scarpa da lancio) non sono personalizzazioni, sono permesse e non richiedono approvazione.

7.4 Non è richiesto che le scarpe personalizzate siano disponibili per l'acquisto in accordo con la Regola 13 di questo Regolamento in quanto, come specificato, deve essere disponibile per l'acquisto il modello standard.

## **8. Scarpe da sviluppo**

8.1 Una Scarpa da Sviluppo non può essere indossata da un atleta in una Competizione Valida senza prima avere un'approvazione scritta dalla World Athletics in accordo con l'Appendice 1 e l'Appendice 2.

8.2 Se approvata, una Scarpa da Sviluppo può essere indossata da un atleta per un periodo massimo di 12 mesi a partire dalla data in cui l'atleta propone di indossare la Scarpa da Sviluppo per la prima volta in una Manifestazione Valida. La Scarpa da Sviluppo può essere indossata solamente durante questo periodo di 12 mesi.

8.3 Per le scarpe da sviluppo:

8.3.1 non è richiesto siano disponibili per l'acquisto in accordo con la Regola 13; e

8.3.2 non è permesso vengano indossate per gli Eventi WAS e per i Giochi Olimpici.

## **9. Scarpe su misura**

9.1 Le scarpe su misura non possono essere utilizzate in Manifestazioni Valide.

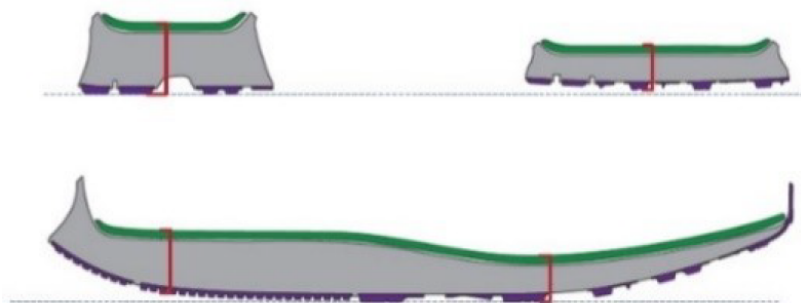
## **10. Requisiti Tecnici per le scarpe da atletica**

10.1 Se non espressamente concordato per iscritto dall'Amministratore Delegato (o un suo delegato), una scarpa da atletica indossata in una Manifestazione Valida deve, secondo i successivi punti descritti alle Regole 10.3 e 10.4, avere una suola con uno spessore massimo come stabilito dalla tabella nell'Appendice 3. A scanso di equivoci, lo spessore massimo della suola non tiene conto dello spessore di una suola aggiuntiva interna, altre inserzioni o aggiunte che sono applicate in accordo con la Regola 7.

10.2 La suola della scarpa (compresa la parte sotto al tallone) può avere scanalature, creste, rientranze o protuberanze, purché queste siano costruite con lo stesso materiale della suola della scarpa.

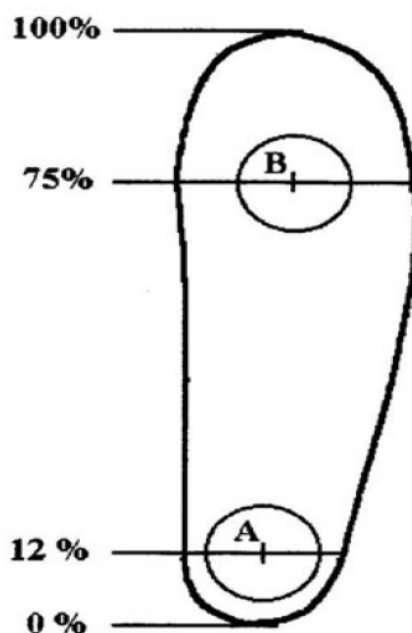
10.3 Lo spessore della suola di una scarpa da atletica sarà misurato al centro dell'avampiede ed al centro del tallone come la distanza tra il lato superiore interno ed il piano del lato inferiore esterno al centro dell'avampiede e del tallone rispettivamente. Questa misurazione include le caratteristiche sopra menzionate. Guardare la figura (a) di seguito:

**Figura (a) – Misurazione dello spessore della suola**



- 10.4 Il centro dell'avampiede di una scarpa da atletica è il punto della scarpa che si trova al 75% della sua lunghezza interna. Il centro del tallone di una scarpa da atletica è il punto della scarpa che si trova al 12% della sua lunghezza interna. Osservare la figura (b) sotto. Per un modello standard unisex taglia 42 (EUR) il centro dell'avampiede di una scarpa da atletica sarà il punto della scarpa approssimativamente a 203mm dal bordo interno inferiore della scarpa e il centro del tallone sarà il punto approssimativamente a 32mm dal bordo interno inferiore della scarpa. Lo spessore della suola al di fuori da questi punti è irrilevante al fine di soddisfare i requisiti tecnici di questa Regola.

**Figura (b) – Posizione per la misurazione del centro dell'avampiede e del tallone**



- 10.5 La World Athletics riconosce che una scarpa da atletica al di sopra di quella misura standard del campione potrebbe contenere una suola leggermente più spessa di quella di una scarpa della misura standard del campione della stessa marca e modello, il cui aumento marginale dello spessore della suola è attribuibile solo alle dimensioni maggiori della scarpa. Tali incrementi marginali saranno ignorati ai fini della conferma del rispetto del presente Regolamento.
- 10.6 Fino a nuovo avviso, salvo che in circostanze eccezionali e specificamente concordate per iscritto dalla Commissione per la Concorrenza, una scarpa da atletica leggera utilizzata in una Manifestazione Valida:

- 10.6.1 (ad eccezione di quando si applica la Regola 10.6.3) non deve avere più di una singola struttura rigida (ad esempio piastra, lama ecc) indipendentemente dal fatto che tale struttura percorra tutta la lunghezza della scarpa o solamente una porzione;
- 10.6.2 la singola struttura rigida descritta alla Regola 10.6.1 può essere costituita da più di una parte ma queste parti devono essere posizionate su un unico piano (ad esempio non devono essere impilate o sovrapposte);
- 10.6.3 può contenere una struttura rigida aggiuntiva o un qualche altro meccanismo (ad esempio piastra, lama ecc) solamente quando viene esclusivamente utilizzato per fissare chiodi alla parte inferiore esterna della scarpa.
- 10.6.4 non deve avere alcun tipo di tecnologia "sensibile o intelligente" incorporata. Ciò non impedisce la misurazione del battito cardiaco o la misurazione della velocità e della distanza o sensori del passo trasportati personalmente dall'atleta ai sensi della Regola Tecnica 6.4.4;
- 10.6.5 deve avere una suola con spessore massimo come specificato nella tabella dell'Appendice 3.

## **11. Scarpe da atletica: chiodi**

- 11.1 La suola della scarpa (inclusa la parte sotto al tallone) può essere costruita in modo da consentire l'uso di un massimo di 11 chiodi.
- 11.2 Può essere utilizzato un numero qualsiasi di chiodi, ma gli alloggiamenti non possono essere più di 11.
- 11.3 La parte di ogni chiodo che sporge dalla suola o dal tacco non deve eccedere i 9mm (per le indoor 6mm) ad eccezione del salto in alto e del lancio del giavellotto dove non deve eccedere i 12mm. Il chiodo deve essere costruito in modo che, almeno per metà della sua lunghezza più vicina alla punta, passi attraverso un misuratore quadrato di lato 4mm. Se il costruttore della pista o il gestore dell'impianto obbliga ad una lunghezza massima inferiore o proibisce l'uso di alcune tipologie di chiodi, questo verrà applicato e di conseguenza verrà comunicato agli atleti. La superficie (indoor o outdoor) deve essere adatta a ricevere i chiodi permessi dalla Regola 11.
- 11.4 Per le competizioni di Cross, il regolamento specifico della manifestazione o il Delegato Tecnico può consentire lunghezze massime per le dimensioni dei chiodi a seconda della superficie di corsa.

## **12. Esperto Indipendente**

- 12.1 Secondo questo Regolamento, l'Esperto Indipendente avrà le seguenti responsabilità ed autorità:
  - 12.1.1 verificare se la scarpa da atletica fisica è conforme ai requisiti tecnici di queste Regole (il che include, se necessario, il taglio della scarpa);
  - 12.1.2 revisionare e valutare Scarpe fisiche Esistenti, Nuove Scarpe, Scarpe da Sviluppo o Scarpe Personalizzate e /o le loro specifiche rispetto ai criteri ed i requisiti stabiliti in queste Regole;
  - 12.1.3 mantenere i rapporti con l'Amministratore Delegato (o un suo delegato) in merito ai propri compiti e richiederne il contributo;
  - 12.1.4 presentare i risultati delle sue revisioni e valutazioni all'Amministratore Delegato (o un suo delegato); e
  - 12.1.5 svolgere di volta in volta altri compiti secondo le istruzioni dell'Amministratore Delegato (o un suo delegato).

## **13. Schema di disponibilità**

- 13.1 Scarpe esistenti e Nuove Scarpe devono essere disponibili all'acquisto da parte di un atleta che partecipi ad una Competizione Validata.



- 13.2 Quando un atleta intende indossare una Nuova Scarpa in una Manifestazione Valida, se approvato dalla World Athletics in accordo con queste Regole, la Nuova Scarpa deve essere disponibile per l'acquisto da parte della ditta produttrice non più tardi di un mese prima della data di inizio della Manifestazione Valida durante la quale l'atleta intende indossare la Nuova Scarpa se non diversamente concordato per iscritto con l'Amministratore Delegato (o un suo nominato).
- 13.3 In accordo con la Regola 13.2 sopra, all'Amministratore Delegato (o un suo nominato) deve essere notificato dove e come la Nuova Scarpa è o sarà resa disponibile per la vendita al momento della richiesta di approvazione in accordo con la Regola 6 sopra e l'Appendice 1 di seguito.
- 13.4 L'Amministratore Delegato (o un suo nominato) può, sotto richiesta scritta, richiedere prova alla ditta produttrice che la Nuova Scarpa è o sarà disponibile per l'acquisto.
- 13.5 La procedura per lo schema di disponibilità è esposto nell'Appendice 4.

#### **14. Conformità**

- 14.1 Gli atleti possono essere soggetti al controllo delle scarpe in qualsiasi momento prima, durante o dopo la Manifestazione Valida e immediatamente prima o immediatamente dopo aver gareggiato a discrezione dell'Organizzatore dell'evento o dell'Amministratore Delegato (o un suo delegato). L'Amministratore Delegato (o un suo delegato) può pubblicare ulteriori procedure per il controllo delle scarpe che siano conformi con queste Regole.
- 14.2 Un atleta sottoposto a controllo delle scarpe:
- 14.2.1 deve attenersi alle disposizioni impartite dall'Ufficiale per il controllo delle scarpe o da una qualche altra persona autorizzata che effettui il controllo delle scarpe;
- 14.2.2 gli può essere richiesto in qualsiasi momento:
- a. di confermare la scarpa da atletica che sta indossando;
  - b. di consegnare la scarpa da atletica all'Ufficiale per il controllo delle scarpe allo scopo di verificare (ad esempio fotografarle, misurarle ecc) le informazioni che poi verranno inviate alla World Athletics per la verifica; e
- 14.2.3 quando hanno finito di gareggiare, di consegnare la loro scarpa da atletica all'Arbitro o all'Amministratore Delegato (o un suo delegato) per ulteriori accertamenti e controlli (che includono, se necessario, tagliare la scarpa). La scarpa verrà inviata all'Esperto Indipendente e riconsegnata (se fattibile) all'atleta in accordo con la Regola 14.9.4.
- 14.3 Quando un atleta ottiene un Record del Mondo (come specificato nelle Regole da 31 a 35 delle Regole della Competizione) esso sarà sottoposto alle procedure specificate alla Regola 14.2.
- 14.4 A meno che un atleta non sia invitato dall'Arbitro a consegnarli la sua scarpa da atletica in accordo con le Regole 14.5 e 14.7, un atleta deve sempre portare con sé la sua scarpa da atletica nella zona di riscaldamento, in Call Room e nella zona di gara, e non deve dare la sua scarpa al personale a supporto dell'atleta o lanciarla in mezzo alla folla. A scanso di equivoci, ciò include anche quando l'atleta ha terminato di gareggiare ma deve ancora completare tutte le procedure post gara.
- 14.5 Quando l'Arbitro ha ragione di credere che una scarpa da atletica o una specifica tecnologia non siano conformi con il carattere e lo spirito di queste Regole, deve agire in accordo con le Regole 14.6. e 14.7.
- 14.6 Se o prima o in occasione di una Manifestazione Valida lo stato di una scarpa da atletica non è definito o non è chiaro, l'Arbitro può, a sua discrezione, permettere all'atleta di gareggiare, ma dopo la competizione la scarpa deve essere consegnata all'Arbitro ai sensi della Regola 14.7 per ulteriori verifiche e controlli da parte di un Esperto Indipendente. Quando un Arbitro ha concesso all'atleta di gareggiare ai sensi di questa Regola, i risultati dell'atleta saranno identificati come "Non certificati" (UNC TR5.2). Tuttavia, quando è già stato dichiarato che una scarpa non è conforme al carattere e lo spirito di queste Regole, l'Arbitro dovrà agire non appena ragionevolmente fattibile in accordo con la Regola 15.1.

- 14.7 Ai sensi della Regola 14.5, l'Arbitro può richiedere all'atleta di consegnare immediatamente la scarpa al termine dell'evento per ulteriori controlli e verifiche da parte di un Esperto Indipendente. In attesa di ulteriori esami e verifiche ai sensi di questa Regola l'uso della scarpa o della tecnologica in una Manifestazione Valida è proibito.
- 14.8 Quando un Arbitro esercita la propria discrezionalità ai sensi della Regola 14.6 e permette all'atleta di gareggiare, ma l'Atleta intende successivamente prendere parte a turni successivi dello stesso evento o in altri eventi durante la stessa competizione, l'Arbitro dovrà assicurare che la scarpa sia disponibile per essere utilizzata dall'atleta in ogni evento successivo. Come, quando e sotto quali condizioni la scarpa venga resa disponibile all'atleta durante la competizione è a discrezione dell'Arbitro.
- 14.9 A scanso di equivoci in aggiunta ai poteri indicati sopra, l'Amministratore Delegato (o un suo delegato), agendo ragionevolmente, si riserva il diritto:
- 14.9.1 di impartire istruzioni scritte all'Arbitro affinché agisca in accordo con le Regole 14.5, 14.6 e/o 14.7;
  - 14.9.2 di avvisare l'atleta in qualsiasi momento di consegnare la sua scarpa all'Arbitro e/o per ulteriori verifiche e controlli;
  - 14.9.3 quando una scarpa non è ancora stata consegnata, o non è stata ancora sottoposta ad ulteriori controlli e verifiche, di richiedere all'atleta di consegnarla all'Amministratore Delegato (o un suo delegato) per ulteriori controlli; e
  - 14.9.4 i costi per l'invio della scarpa sottoposta ad ulteriori verifiche e controlli all'Esperto Indipendente devono essere sostenuti dall'Organizzatore dell'evento il quale deve inviarla immediatamente all'indirizzo notificato dall'Amministratore Delegato (o un suo delegato) e fornire una copia dei documenti di spedizione ed il numero di tracciamento. Una volta che le verifiche ed i controlli sono terminati la World Athletics dovrà, se fattibile, organizzare la riconsegna della scarpa all'atleta.

## **15. Violazioni e Sanzioni**

- 15.1 Se un atleta:
- 15.1.1 è scoperto o dall'Arbitro o dall'Ufficiale per il controllo delle scarpe ad indossare una scarpa che non è conforme a queste Regole; o
  - 15.1.2 non si attiene alle indicazioni ed istruzioni dell'Arbitro secondo queste Regole; o
  - 15.1.3 non si presenta al controllo della scarpa quando richiesto;
- l'atleta verrà squalificato.
- 15.2 Se un atleta squalificato ai sensi della Regola 15.1 ha già gareggiato, questa squalifica ha per l'Atleta tutte le conseguenze che ne derivano, a titolo esemplificativo ma non esaustivo dichiarare che i risultati dell'atleta sono non validi per non conformità con queste Regole, la decadenza di tutti i titoli, medaglie, punti e premi e riconoscimenti in denaro.
- 15.3 In aggiunta a questa squalifica dell'Atleta da parte dell'Arbitro, o se in qualsiasi momento scoperto da o un altro atleta o un qualche altro rappresentante (inclusa l'azienda sportiva che lo sponsorizza o lo supporta) e/o un Membro della Federazione sta agendo, o ha agito, contro il carattere e lo spirito di queste Regole (incluso la Regola Tecnica 5 in vigore prima di queste Regole o qualsiasi altro Regolamento contenuto), allora l'Amministratore Delegato (o un suo delegato) si riserva il diritto di applicare una gamma di sanzioni che includono ma non sono limitate a:
- 15.3.1 emettere un avviso all'atleta e/o alla Federazione Membro;
  - 15.3.2 infliggere una multa all'atleta e/o alla Federazione Membro;

- 15.3.3 squalificare l'atleta e dichiarare non validi i risultati per non conformità con queste Regole con le risultanti conseguenze per l'atleta, che includono la decadenza di tutti i titoli, medaglie, punti e premi e riconoscimenti in denaro;
  - 15.3.4 dichiarare una Scarpa Esistente, una Nuova Scarpa, una Scarpa da Sviluppo o una Scarpa Personalizzata come non conforme;
  - 15.3.5 rimuovere una Scarpa Esistente, una Nuova Scarpa, una Scarpa da Sviluppo dalla lista delle scarpe approvate dalla World Athletics; e
  - 15.3.6 rifiutare, per un tempo ragionevole, l'approvazione di richieste successive per una Scarpa Esistente, una Nuova Scarpa, una Scarpa da Sviluppo o una Scarpa Personalizzata da parte di una specifica azienda produttrice.
- 15.4 L'Amministratore Delegato (o un suo delegato) può, se lo considera appropriato, annunciare, pubblicare o comunicare in altro modo le ragioni per una sanzione applicata ai sensi di questa Regola.
- 15.5 L'Amministratore Delegato (o un suo delegato) può, in aggiunta al prendere provvedimenti secondo queste Regole, deferire all'Unità di Integrità Atletica qualsiasi potenziale violazione a questo Regolamento, da parte di persone riconosciute.
- 15.6 Qualsiasi potenziale infrazione a queste Regole da parte di una persona riconosciuta che può costituire una violazione al Codice di Condotta di Integrità e, in aggiunta a qualsiasi azione presa in conformità con la Regola 14 e/o la Regola 15.3, che può essere soggetta ad indagine penale da parte dell'Unità di Integrità Atletica ai sensi delle regole di segnalazione, indagine e perseguimento penale (non doping) dell'Unità di integrità atletica e possibili procedimenti secondo le regole del tribunale disciplinare.

**APPENDICE 1**  
**PROCESSO DI APPROVAZIONE PER NUOVE SCARPE, SCARPE DA SVILUPPO O SCARPE**  
**PERSONALIZZATE**

1. Quando una Nuova Scarpa, una Scarpa da Sviluppo<sup>1</sup> o una Scarpa Personalizzata<sup>2</sup> è proposta per essere indossata in una Manifestazione Validata, deve essere compilato un modulo di specifiche della scarpa da atletica da parte dell'azienda fabbricatrice, o quando possibile da parte dell'Atleta (ad esempio quando un atleta si arrangia autonomamente per una Scarpa Personalizzata e non viene coinvolta un'azienda produttrice), e sottoposto alla World Athletics contenente le seguenti informazioni:
  - 1.1 nome del marchio dell'azienda fabbricatrice e nome della scarpa/modello;
  - 1.2 dimensioni, misure, spessore della suola, struttura (includendo numero e costruzione delle piastre, tecnologia – incluso se contiene tecnologia intelligente, reattiva, adattiva), data di disponibilità, fotografie e schemi;
  - 1.3 conferma se la scarpa è una Nuova Scarpa, una Scarpa da Sviluppo o una Scarpa Personalizzata; e
  - 1.4 se la richiesta è relativa ad una Scarpa Personalizzata ai sensi della Regola 7.2, allora le relative informazioni mediche in relazione alle condizioni dell'atleta e le informazioni mediche o i referti che specificano le ragioni per cui sia necessaria la personalizzazione.
2. Se richiesto dalla World Athletics, un campione della Nuova Scarpa o della Scarpa da Sviluppo o, se possibile, la Scarpa Personalizzata dovrebbe essere inviato o dall'atleta<sup>3</sup> o dall'azienda fabbricatrice per ulteriori verifiche da parte dell'Esperto Indipendente.
3. La World Athletics farà ogni sforzo possibile per completare il prima possibile la verifica (se possibile, entro 30 giorni dal ricevimento della Nuova Scarpa da parte dell'Esperto Indipendente).
4. Se approvata, la World Athletics pubblicherà la Nuova Scarpa o la Scarpa da Sviluppo nella lista delle scarpe approvate. Le scarpe personalizzate non verranno pubblicate, poiché le personalizzazioni vengono fatte su una scarpa già esistente che è considerata approvata o una Nuova Scarpa che è stata approvata, secondo la Regola 7 di questo Regolamento.
5. Ad eccezione che per le scarpe da sviluppo, non appena una Nuova Scarpa compare nella lista pubblicata dalla World Athletics, tale Nuova Scarpa può essere indossata in una Manifestazione Validata e non prima. Per il periodo in cui una Scarpa da Sviluppo può essere indossata, vedere l'Appendice 2.
6. La World Athletics si riserva il diritto di attuare tali misure relative alla pratica implementazione delle procedure di approvazione come meglio crede, incluso l'uso di tecnologie (ad esempio codici univoci, marchio di certificazione ecc) il cui rispetto dovrà far parte di questo Regolamento.
7. La World Athletics si riserva il diritto di rimuovere in qualsiasi momento una scarpa approvata dalla lista pubblicata, nel caso non sia più conforme a queste Regole.

---

<sup>1</sup> Per le scarpe da sviluppo, in aggiunta, devono essere seguiti processo e informazioni specificati nell'Appendice 2

<sup>2</sup> Quando un atleta provvede alla personalizzazione della sua scarpa da atletica senza il supporto di un'azienda sportiva l'atleta deve essere responsabile ai sensi della Regola 7 di ottenere l'approvazione dalla World Athletics per la personalizzazione

<sup>3</sup> Vedi la nota 2

## **APPENDICE 2 SCARPE DA SVILUPPO**

1. Per le Scarpe da Sviluppo, nello stesso momento in cui si sottopongono le specifiche secondo l'Appendice 1, l'azienda fabbricatrice deve completare ed inviare il modulo per lo sviluppo della scarpa con le seguenti informazioni:
  - 1.1 marchio dell'azienda fabbricatrice e il nome o numero della scarpa/modello;
  - 1.2 una lista contenente le date ed i nomi della prima e delle successive gare alle quali l'atleta sostenuto o sponsorizzato intende indossare la Scarpa da Sviluppo nei 12 mesi che iniziano dal primo uso della Scarpa da Sviluppo.
  - 1.3 un codice leggibile (ad esempio che possa essere scannerizzato o un link) che sia unico per quella Scarpa da Sviluppo, che può essere inserito in una posizione visibile sulla o nella scarpa o fornito all'atleta in formato cartaceo o su telefono in modo da mostrarlo agli Ufficiali della manifestazione. Il codice deve contenere o il modulo della Scarpa da Sviluppo o le informazioni in esso contenute;
  - 1.4 conferma dell'ultima data in cui l'azienda produttrice farà la versione definitiva della Scarpa da Sviluppo disponibile per la vendita (ad esempio quando si intende che la scarpa diventerà una Nuova Scarpa), vedere il paragrafo 5 sotto.
2. Qualsiasi variazione della lista delle manifestazioni dichiarate nel modulo della Scarpa da Sviluppo deve essere notificata alla World Athletics per iscritto attraverso un modulo aggiornato.
3. Se approvata, la World Athletics pubblicherà sul suo sito una lista di scarpe da sviluppo approvate dichiarando la data a partire dalla quale la scarpa può essere indossate e la data di scadenza per l'approvazione.
4. Dopo la data di scadenza o se l'uso della scarpa termina prima della data di scadenza, tale scarpa non può essere considerata una Scarpa da Sviluppo e può essere ancora indossata solamente se secondo il successivo paragrafo 5.2 l'azienda fabbricatrice decide di proporre tale scarpa per diventare una Nuova Scarpa. La Scarpa da Sviluppo verrà rimossa dalla lista di scarpe approvate dopo la data di scadenza o dopo la data in cui non è più in uso.
5. Se l'azienda fabbricatrice decide:
  - 5.1 di non proseguire con la Scarpa da Sviluppo, quando non è resa disponibile per l'acquisto o non è conforme con i requisiti dello schema di disponibilità, allora la World Athletics si riserva il diritto di richiedere alla ditta fabbricatrice ulteriori informazioni in merito al non proseguimento dello sviluppo della scarpa;
  - 5.2 per procedere a produrre la versione definitiva della scarpa (ad esempio supera i test di performance e sicurezza ecc), allora la Scarpa da Sviluppo sarà considerata una Nuova Scarpa e sarà necessario richiedere approvazione scritta dalla World Athletics in accordo con la Regola 6 di questo Regolamento (ad esempio che la versione definitiva della Scarpa da Sviluppo è in accordo con i requisiti stabiliti da queste Regole) evidenziando qualsiasi cambiamento o confermando che non ci sono state variazioni alla Scarpa da Sviluppo.
6. La World Athletics si riserva il diritto di attuare tali misure relative alla pratica implementazione delle procedure di approvazione come meglio crede, incluso l'uso di tecnologie (ad esempio codici univoci, marchio di certificazione ecc) il cui rispetto dovrà far parte di questo Regolamento.

**APPENDICE 3**  
**PROSPETTO DEGLI SPESSORI PER LE SCARPE DA ATLETICA**

**Prospetto degli spessori per le scarpe da atletica – in vigore fino al 31 ottobre 2024**

Gara	Spessore massimo della suola (secondo la R. 10.6)	Ulteriori richieste/Note
Concorsi (ad eccezione del salto triplo)	20mm	Si applica a tutti i lanci e salti ad esclusione del salto triplo. Per tutti i concorsi, la suola al centro dell'avampiede dell'atleta non deve essere più alta della suola al centro del tallone dell'atleta di cui alle Regole 10.3 e 10.4 (cioè al centro della scarpa al 12% e al 75% della lunghezza interna delle scarpe).
Salto Triplo	25mm	La suola al centro dell'avampiede dell'atleta non deve essere più alta della suola al centro del tallone dell'atleta di cui alle Regole 10.3 e 10.4 (cioè al centro della scarpa al 12% e al 75% della lunghezza interna delle scarpe).
Corse (incluse gare ad ostacoli) fino agli 800m non inclusi	20mm	Per le staffette, la regola si applica solamente alla distanza percorsa dalla frazione dell'atleta.
Corse da 800m e oltre (incluse gare di siepi)	25mm	Per le staffette, la regola si applica solamente alla distanza percorsa dalla frazione dell'atleta. Per le gare di marcia su pista, lo spessore massimo della suola è lo stesso per le gare su strada
Cross	25mm scarpe con chiodi 40mm scarpe senza chiodi	Gli atleti possono indossare scarpe con o senza chiodi (ad esempio scarpe da strada). Se indossano scarpe con chiodi lo spessore massimo non deve eccedere 25mm, altrimenti 40mm
Gare su strada (corse e marcia)	40mm	
Corse in Montagna e Trail	Qualsiasi spessore	

**Nuovo prospetto degli spessori per le scarpe da atletica – in vigore dal 1 novembre 2024**

<b>Gara</b>	<b>Spessore massimo della suola (secondo la R. 10.6)</b>	<b>Ulteriori richieste/Note</b>
Corse incluse gare ad ostacoli e siepi	20mm per scarpe con o senza chiodi	Per le staffette, la regola si applica solamente alla distanza percorsa dalla frazione dell'atleta. Per le gare di marcia su pista, lo spessore massimo della suola è lo stesso per le gare su strada
Concorsi	20mm per scarpe con o senza chiodi	Per tutte le gare di salto, la suola al centro dell'avampiede dell'atleta non deve essere più alta della suola al centro del tallone dell'atleta di cui alle Regole 10.3 e 10.4 (cioè al centro della scarpa al 12% e al 75% della lunghezza interna delle scarpe).
Gare su strada (corse e marcia)	40mm	Gli atleti possono indossare scarpe con o senza chiodi (ad esempio scarpe da strada). Se indossano scarpe con chiodi lo spessore massimo è di 25mm, altrimenti di 40mm
Cross	20m scarpe con chiodi 40mm scarpe senza chiodi	Gli atleti possono indossare scarpe con o senza chiodi (ad esempio scarpe da strada). Se indossano scarpe con chiodi lo spessore massimo non deve eccedere 25mm, altrimenti 40mm
Corse in Montagna e Trail	Qualsiasi spessore	

## **APPENDICE 4**

### **PROCESSO DI DISPONIBILITÀ DI UNA SCARPA DA ATLETICA**

1. Una scarpa da atletica può essere acquistata attraverso il canale/i di vendita di un'azienda produttrice che include vendita al dettaglio (negozi fisici), siti web o app o e-commerce (inclusi periodi di preordine che devono essere di almeno un mese).
2. Sebbene le Scarpe Esistenti siano ritenute già conformi al requisito di essere disponibili per l'acquisto, la prova della loro disponibilità può essere richiesta da World Athletics ad un produttore sportivo.
3. Mentre si richiede l'approvazione di una Nuova Scarpa, l'azienda produttrice deve fornire informazioni relative la disponibilità della scarpa (ad esempio dove e come possono essere acquistate), tempo limite che deve essere almeno 1 mese prima della Manifestazione Validata.
4. Se l'informazione richiesta non viene fornita, allora la scarpa non verrà approvata e non entrerà nella lista di scarpe approvate. La Nuova Scarpa non può essere indossata, salvo che non sia nella lista approvata.
5. Le nuove scarpe che sono disponibili per l'acquisto sono soggette a magazzino (incluso una gamma di misure), filiere e tempi di produzione. Non c'è alcun obbligo per il produttore di scarpe di riassortire una scarpa che è stata disponibile per l'acquisto ma è terminata.
6. Se una scarpa non è più disponibile per l'acquisto (ad esempio è esaurita in attesa di rifornimento, la linea di produzione è terminata, ci sono problemi nella linea di approvvigionamento che interessano il produttore o problemi di consegna ecc), allora l'atleta che intende acquistare la Nuova Scarpa può, a seconda della capacità del produttore sportivo interessato di fornire nuove scorte della Nuova Scarpa, attendere che la Nuova Scarpa venga rifornita o acquistare una Scarpa Esistente o una Nuova Scarpa alternativa disponibile per l'acquisto.
7. La World Athletics effettuerà controlli richiedendo all'azienda fabbricatrice di fornire prove che la scarpa da atletica è disponibile per l'acquisto.
8. Se viene fornita prova che la scarpa da atletica è disponibile per l'acquisto, non si renderanno necessarie ulteriori azioni.
9. Se non vengono fornite prove, allora la scarpa da atletica non è conforme, e di conseguenza:
  - a. la scarpa da atletica viene rimossa dalla lista approvata;
  - b. questa azione viene notificata alla Federazione Membro/Atleta; e
  - c. i risultati dell'atleta(i), che ha indossato la scarpa, verranno segnalati come "UNC TR5.2" (non certificati).
10. Se una ditta produttrice non è in grado di fornire prove circa la disponibilità di una Nuova Scarpa, la World Athletics può ritirare l'approvazione della Nuova Scarpa fintanto che l'azienda non può fornire la prova richiesta dimostrando che la Nuova Scarpa è disponibile per l'acquisto.
11. L'Amministratore Delegato della World Athletics (o un suo delegato) può, su richiesta scritta della Federazione Mondiale delle ditte produttrici sportive, rinunciare temporaneamente ad uno o tutti i requisiti stabiliti nella presente Appendice 4 in circostanze al di fuori del ragionevole controllo dell'industria produttrice di articoli sportivi che rendono un'industria manifatturiera di articoli sportivi incapace di rendere la scarpa nuova disponibile per l'acquisto in conformità con la presente Appendice 4, a condizione che i produttori di scarpe sportive abbiano compiuto ogni ragionevole sforzo, con soddisfazione dell'Amministratore Delegato di World Athletics (o del loro candidato), per farlo.